

**Государственное бюджетное дошкольное образовательное учреждение  
детский сад № 4 общеразвивающего вида  
Петродворцового района Санкт-Петербурга**

**ПРИНЯТО:**

на заседании  
общего собрания работников  
ГБДОУ № 4 Петродворцового района  
Протокол № 15 от «20» февраля 2026 г.

**УТВЕРЖДЕНО:**

Приказом № 31 А-п  
от «20» февраля 2026 г.  
Заведующего ГБДОУ № 4  
Петродворцового района  
Санкт-Петербурга  
\_\_\_\_\_ Н.С. Смирнова

**Аналитический отчет  
о результатах самообследования,  
проведенного государственным бюджетным дошкольным образовательным  
учреждением детским садом № 4  
общеразвивающего вида  
Петродворцового района Санкт-Петербурга  
за 2025 год**

2026 год

## Содержание

	Введение	3 стр.
<b>1.</b>	Сведения об образовательной организации	4-5 стр.
<b>2.</b>	Основная часть	
<b>2.1.</b>	Образовательная деятельность и организация учебного процесса	5-12 стр.
<b>2.2.</b>	Система управления образовательной организации	12 -14 стр.
<b>2.3.</b>	Содержание и качество подготовки обучающихся	14-16 стр.
<b>2.4.</b>	Качество кадрового обеспечения	16-22 стр.
<b>2.5.</b>	Качество учебно-методического и библиотечно - информационного обеспечения	22 стр.
<b>2.6.</b>	Качество материально-технической базы	22-26 стр.
<b>2.7.</b>	Функционирование внутренней системы оценки качества образования	26-27 стр.
<b>2.8.</b>	Реализация Программы Развитие	28-29 стр.
<b>2.9.</b>	Финансовые ресурсы ГБДОУ детского сада № 4 Петродворцового района Санкт-Петербурга и их использование	30 стр.
	Показатели деятельности ГБДОУ детского сада № 4 Петродворцового района Санкт-Петербурга	31-33 стр.
<b>3.</b>	Заключение	33-34 стр.

## Введение

Отчет по самообследованию государственного бюджетного дошкольного образовательного учреждения детского сада № 4 общеразвивающего вида Петродворцового района Санкт-Петербурга (далее ГБДОУ) обеспечивает доступность и открытость информации о деятельности дошкольного учреждения и реализует требования Федерального закона от 29.12.2012 г. № 273-ФЗ «Об образовании в Российской Федерации» статья 29 «Информационная открытость образовательной организации» и статья 95 «Независимая оценка качества образования».

Основанием для осуществления процедуры самообследования являются:

Постановление Правительства Российской Федерации от 05.08.2013 № 662 «Об осуществлении мониторинга системы образования»; приказ Министерства образования и науки Российской Федерации от 14 июня 2013 г. № 462 "Об утверждении Порядка проведения самообследования образовательной организацией";

Приказ Минобрнауки России от 10.12.2013 № 1324 «Об утверждении показателей деятельности образовательной организации, подлежащей самообследованию»;

Приказ Минобрнауки от 14.12.2017 № 1218 «Порядок проведения самообследования образовательной организации»;

П. 3 перечня поручений Президента Российской Федерации от 16 марта 2022 г. № Пр-487 по итогам заседания Совета при Президенте Российской Федерации по реализации государственной политики в сфере защиты семьи и детей 17 декабря 2021 г. (рекомендации по формированию инфраструктуры ДОО и комплектации УМ материалов в целях реализации ОП ДО);

Положение о порядке подготовки и организации проведения самообследования;

Приказ по ГБДОУ от 12.01.2026 № 2 А-п «О проведении самообследования ГБДОУ детского сада № 4 Петродворцового района Санкт-Петербурга за 2025 календарный год».

Целями проведения самообследования являются обеспечение доступности и открытости информации о деятельности организации, а также подготовка отчета о результатах самообследования.

Настоящий отчёт составлен на основе материалов, представленных в установленном порядке коллективом и службами государственного бюджетного дошкольного образовательного учреждения детского сада № 4 общеразвивающего вида Петродворцового района Санкт-Петербурга, а также на основании официальных данных, отражающих:

- итоги взаимодействия с социальными партнёрами государственного бюджетного дошкольного образовательного учреждения детского сада № 4 общеразвивающего вида Петродворцового района Санкт-Петербурга.

Самообследование проводится ежегодно администрацией образовательной организации и представляется в форме отчета.

Материалы, собранные в аналитическом документе, представлены в публичном доступе и размещены на официальном сайте государственного бюджетного дошкольного образовательного учреждения детского сада № 4 общеразвивающего вида Петродворцового района Санкт-Петербурга в сети Интернет.

## 1. Сведения об образовательной организации

Тип, вид, статус.	тип «дошкольное образовательное учреждение», вид «детский сад общеразвивающего вида», организационно – правовая форма «бюджетное учреждение»
Лицензия на образовательную деятельность	от 30.01.2014г. № 0804
Место нахождения.	198412, Санкт-Петербург, город Ломоносов, улица Скуридина, д.5, лит.А
Режим работы.	с 7 ч. 00 мин. до 19 ч. 00 мин. (12-ти часовой режим) Рабочая неделя – пятидневная, с понедельника по пятницу. Выходные дни: суббота, воскресенье.
Структура и количество групп. Количество мест и воспитанников. Наполняемость групп.	В ГБДОУ функционирует 11 групп, из них: 3 группы – группы раннего возраста (с 1,6 до 3 лет), 8 групп- группы дошкольного возраста (с 3 до 7 лет) Списочный состав – 203 человека: - ранний возраст - 40 ребенка, - дошкольные группы - 163 ребенка
Структура управления, включая контактную информацию ответственных лиц. Органы государственно-общественного управления.	Управление ГБДОУ осуществляется в соответствии с действующим законодательством и Уставом на основе принципов единоначалия и коллегиальности. Руководство деятельностью ГБДОУ осуществляется заведующим ГБДОУ, который назначается на должность и освобождается от должности Учредителем. Заведующий ГБДОУ: Смирнова Надежда Сергеевна. Коллегиальным органом управления ГБДОУ являются: - Общее собрание работников ГБДОУ; - Педагогический совет ГБДОУ
План развития и приоритетные задачи на следующий год.	Приоритетные задачи в 2026 году: 1.Совершенствование организационно-педагогических условий для укрепления здоровья дошкольников, как физического, психического, так и эмоционального. 2.Непрерывное неформальное профессиональное развитие кадров, используя возможности социального партнерства и сетевого взаимодействия педагогов района и города. 3.Актуализация содержания образования через процесс обновления образовательной программы дошкольного образования, внесение нового модуля «Орлята дошколята». 4.Продолжать реализацию «Программы просвещения родителей», используя разнообразные формы работы.

	Приоритетным направлением работы ГБДОУ № 4 является работа по физическому и художественно – эстетическому развитию воспитанников (образовательные области «Физическое развитие», «Художественно-эстетическое развитие» ФГОС ДО)
Наличие сайта учреждения.	<a href="https://dou4lomonosov.ucoz.ru">https://dou4lomonosov.ucoz.ru</a>
Контактная информация	т: 8 (812) 422-02-78

## 2. Основная часть

### 2.1. Образовательная деятельность и организация учебного процесса

В соответствии с Уставом образовательного учреждения предметом образовательной деятельности является реализация образовательной программы дошкольного образования. Образовательная программа дошкольного образования, разработана в соответствии с федеральным государственным образовательным стандартом дошкольного образования и федеральной образовательной программой дошкольного образования.

**Целью** Федеральной программы является разностороннее развитие ребенка в период дошкольного детства с учетом возрастных и индивидуальных особенностей на основе духовно-нравственных ценностей российского народа, исторических и национально-культурных традиций. К традиционным российским духовно-нравственным ценностям относятся: жизнь, достоинство, права и свободы человека, патриотизм, гражданственность, служение Отечеству и ответственность за его судьбу, высокие нравственные идеалы, крепкая семья, созидательный труд, приоритет духовного над материальным, гуманизм, милосердие, справедливость, коллективизм, взаимопомощь и взаимоуважение, историческая память и преемственность поколений, единство народов России.

**Задачи:** обеспечение единых для Российской Федерации содержания ДО и планируемых результатов освоения образовательной программы ДО;  
приобщение детей (в соответствии с возрастными особенностями) к базовым ценностям российского народа - жизнь, достоинство, права и свободы человека, патриотизм, гражданственность, высокие нравственные идеалы, крепкая семья, созидательный труд, приоритет духовного над материальным, гуманизм, милосердие, справедливость, коллективизм, взаимопомощь и взаимоуважение, историческая память и преемственность поколений, единство народов России; создание условий для формирования ценностного отношения к окружающему миру, становления опыта действий и поступков на основе осмысления ценностей;  
построение (структурирование) содержания образовательной деятельности на основе учета возрастных и индивидуальных особенностей развития;  
создание условий для равного доступа к образованию для всех детей дошкольного возраста с учетом разнообразия образовательных потребностей и индивидуальных возможностей;  
охрана и укрепление физического и психического здоровья детей, в том числе их эмоционального благополучия;  
обеспечение развития физических, личностных, нравственных качеств и основ патриотизма, интеллектуальных и художественно-творческих способностей ребенка, его инициативности, самостоятельности и ответственности;  
обеспечение психолого-педагогической поддержки семьи и повышение компетентности родителей (законных представителей) в вопросах воспитания, обучения и развития, охраны и укрепления здоровья детей, обеспечения их безопасности;  
достижение детьми на этапе завершения ДО уровня развития, необходимого и достаточного для успешного освоения ими образовательных программ начального общего образования.

Содержанием образовательной Программы ДО предусматривается:  
 развитие воспитанников во всех пяти взаимодополняющих образовательных областях с учётом их индивидуальных возможностей;  
 интеграция содержания образовательных областей;  
 непрерывность психолого-педагогического сопровождения воспитанников и их семей на всех этапах реализации Программы;  
 социализация всех воспитанников в условиях технологии инклюзивного (совместного) образования.

Вариативная часть ОП ДО сформирована участниками образовательного процесса, отражает реализацию существующих в образовательном учреждении традиций.

Содержание вариативной части образовательной программы может дополняться с учётом интересов детей и родителей.

Актуальность выбора тематики образовательных проектов определяется потребностями и интересами детей и членов их семей, а также возможностями педагогического коллектива и условиями, созданными в детском саду.

Содержание образовательной Программы ДО состоит из основной и вариативной части, представленных на сайте

[https://gbdou4.peter.gov.spb.ru/site/doc3/obrazovatel'naja\\_programma\\_2025-2026.pdf](https://gbdou4.peter.gov.spb.ru/site/doc3/obrazovatel'naja_programma_2025-2026.pdf)

#### Структура содержания Образовательной Программы

Содержание Программы 100%	Основная часть (не менее 60%)	Направлена на развитие воспитанников в пяти взаимодополняющих образовательных областях.	<b>Образовательные области</b> «Социально-коммуникативное развитие» «Познавательное развитие» «Речевое развитие» «Художественно-эстетическое развитие» «Физическое развитие»
	Вариативная часть (не более 40%)	Учитывает интересы и мотивы воспитанников, членов их семей и педагогов. Вариативная часть ориентирована на: - календарный план воспитательной работы; - реализацию регионального компонента (формирование представлений о малой Родине – Санкт-Петербург, Ломоносов); - проекты, разрабатываемые в соответствии с ситуациями детских интересов/предпочтений,	<b>Образовательные области</b> «Познавательное развитие», «Художественно-эстетическое развитие», «Социально-коммуникативное развитие» «Речевое развитие»

Учебный план государственного бюджетного дошкольного образовательного учреждения детского сада № 4 общеразвивающего вида Петродворцового района Санкт-Петербурга (далее ГБДОУ) обеспечивает выполнение гигиенических требований к режиму образовательного

процесса, установленных СанПиН 2.4.3648 -20 «Санитарно-эпидемиологические требования к организациям воспитания и обучения, отдыха и оздоровления детей и молодежи» постановление Главного государственного санитарного врача РФ от 28.09.2020 г. № 28 и СанПиН 2.3/2.4.3590 - 20 «Санитарно-эпидемиологические требования к организациям общественного питания населения» постановление Главного государственного санитарного врача РФ от 27.10.2020 г. № 32.

С учебным планом образовательной программы дошкольного образования можно ознакомиться на сайте учреждения в разделе «Образование», пройдя по ссылке

[https://gbdou4.peter.gov.spb.ru/site/doc3/uchebnyj\\_plan\\_2025-2026.pdf](https://gbdou4.peter.gov.spb.ru/site/doc3/uchebnyj_plan_2025-2026.pdf)

Учебный план предусматривает реализацию образовательной программы дошкольного образования, состоящей из обязательной части и части, формируемой участниками образовательного процесса, в полном режиме дня (12-часового пребывания).

Учебный план регламентирует организацию образовательной деятельности в группах общеразвивающей направленности по пяти образовательным областям, предусмотренными ФГОС ДО, в следующих видах деятельности:

- свободной совместной деятельности педагогов и воспитанников;
- самостоятельной деятельности воспитанников;
- занятия.

Занятия по реализации основной части образовательной программы может осуществляться, как в первой, так и во второй половине дня.

Учебно-методическое и библиотечно-информационное обеспечение в ГБДОУ представляют собой комплекс необходимых и достаточных методических, дидактических и технических средств обучения, обуславливающих реализацию поставленных задач и достижение запланированных результатов. Именно качество методического обеспечения во многом определяет качество образовательного процесса.

Анализ обеспеченности методическими материалами и средствами обучения и воспитания проводился с позиции наличия данных пособий и материалов для обязательной и формируемой частей образовательной программы дошкольного образования.

(см.сайт, раздел «Материально-техническое обеспечение и оснащенность образовательного процесса»)

Направленность комплекса пособий ГБДОУ на качественную реализацию образовательной программы в соответствии с требованиями ФГОС ДО и ФОП ДО.

#### **Анализ контингента обучающихся (воспитанников)**

В отчетный период 203 воспитанника осваивали образовательную программу дошкольного образования.



**Охрана и укрепление здоровья детей  
Образовательная область «Физическое развитие» ФГОС ДО; п.22 ФОП ДО**

Организация работы образовательного учреждения в области сбережения здоровья воспитанников направлена на формирование у них устойчивого интереса к здоровому образу жизни через:

- формирование мотивации к ведению здорового образа жизни;
  - создание условий и практических приемов ведения здорового образа жизни, в том числе через систему физкультурно-массовых и спортивных мероприятий;
  - популяризацию культуры здорового питания (в ГБДОУ организовано 4-х разовое питание в соответствии с натуральными нормами меню-требования разработанным Управлением социального питания Правительства Санкт-Петербурга и программой «Вижен – Софт – питание в детском саду»).
- Система организации здоровьесозидающей работы предусматривает в режиме дня проведение обязательных мероприятий: утреннюю гимнастику, дневную и вечернюю прогулок, организацию и проведение закаливающих процедур и систематических занятий по физическому развитию. Педагоги создают широкие возможности для двигательной активности детей; инструктор по физической культуре проводит занятия с детьми с двух летнего возраста, организует совместно с воспитателями спортивные игры в помещении и на воздухе, спортивные

праздники. Большое внимание уделяется спортивным досугам по закреплению правил дорожного движения. Инструктор варьирует нагрузку в соответствии с состоянием и темпом физического развития ребенка на основе медицинских показаний и наблюдений за их самочувствием.

В Образовательной Программе ДО предусмотрены мероприятия по предотвращению детского дорожно-транспортного травматизма; мероприятия по профилактике непроизводственного травматизма на железнодорожном транспорте и мероприятия по профилактике детского травматизма на водных объектах и ЧС (пожарная безопасность). См. образовательную программу дошкольного образования

[https://gbdou4.peter.gov.spb.ru/site/doc3/obrazovatel'naja\\_programma\\_2025-2026.pdf](https://gbdou4.peter.gov.spb.ru/site/doc3/obrazovatel'naja_programma_2025-2026.pdf)

В ГБДОУ созданы условия для физического развития воспитанников: музыкальный зал, физкультурный зал, уголки физического развития в группах.

#### Анализ групп здоровья в сравнении с предыдущим годом

Распределение по группам здоровья

Группа здоровья	Кол-во воспитанников (по годам)			% от общего кол-ва детей		
	2023	2024	2025	2023	2024	2025
I	83	67		33	32	%
II	124	125		55	60	%
III	22	16		12	8	%
IV	-	-	-	-	-	-

Наличие травматизма:

2023	2024	2025
-	-	-

#### Мероприятия по предотвращению детского дорожно-транспортного травматизма

Дата	Форма Название мероприятия	Сетевые партнеры/ ответственные
Постоянно в течение года	Инструктажи детей и персонала	
Постоянно в течение года	Информирование родителей (посты) -памятки - -информационные стенды- -социальные сети- -родительские чаты Оформление наглядной информации для родителей, как в группах, так и общего стенда «Внимание» и уличного стенда	Памятки и материалы ОГИБДД Петродворцового района
Август-сентябрь 2025	Районный этап городской профилактической акции «Внимание дети!» Всероссийская неделя безопасности дорожного движения	РОЦ ПДДТТ Петродворцового района
В течение года	Физкультурные и музыкальные досуги «Красный, желтый, зеленый», «В гостях у светофора», «Страна ПДД»,	Инструктор по физической культуре Федорова А.И.

	«Путешествие в страну дорожных знаков», «Приключения на дороге»	
в течение года	Фестиваль ВФСК ГТО среди воспитанников Петродворцового района СПб	Инструктор по физической культуре Федорова А.И.
11.06.2025	Праздник на воздухе, посвященный дню России с участием инспектора ОГИБДД Рыбалко Е.Ю.	ОГИБДД Петродворцового района
19.11.2025	Ознакомление с профессией инспектора ОГИБДД, с участием инспектора ОГИБДД Кольцовой В.А. и патрульной машины	ОГИБДД Петродворцового района
08.12.2025	Акция по раздаче елочных игрушек водителям, с участием инспектора ОГИБДД Рыбалко Е.Ю.	ОГИБДД Петродворцового района
В течение года	Киносеансы для старших дошкольников Мультфильмы по правилам дорожного движения из серии «Фиксики», «Светофоров», «Уроки тетушки Совы» и др.	Воспитатели групп

**Вывод:** В ГБДОУ уделяется большое внимание профилактике детского травматизма и безопасности, налажены тесные связи с отделом ОГИБДД Петродворцового района СПб., инспектор Рыбалко Е.Ю. регулярно проводит мероприятия с детьми дошкольного возраста. В работе используются материалы парциальной программы «Безопасность» Н.Н. Авдеевой, О.Л. Князевой, Р.Б. Стеркиной, а также многолетний опыт работы педагогов, оформленный, как методические рекомендации с учетом возраста воспитанников.

В ГБДОУ разработан Паспорт дорожной безопасности образовательного учреждения.

Все маршруты экскурсий по городу имеют схему передвижения группы детей по городу, разработана система оповещения родителей.

#### **Совместная работа с организациями дополнительного образования, культуры и спорта**

В ГБДОУ заключены договора с родителями, поликлиникой № 122, школой № 426 и № 430, детской школой искусств им. И. Ф. Стравинского, Краеведческим музеем, с обслуживающими организациями.

Все взаимоотношения строятся на нормативно – правовой базе.

Краеведческий музей г. Ломоносов	- ежемесячные тематические экскурсии для детей подготовительных к школе групп
ГДК г.Ломоносов	- участие педагогов и воспитанников в конкурсах
Детская библиотека	- периодическое посещение детьми подготовительных к школе групп, участие в конкурсах
Поликлиника № 122	- совместная работа по снижению заболеваемости детей - осмотр специалистами детей ГБДОУ
Школа № 426, 430	- посещение уроков воспитателями - сопровождение выпускников детского сада
Детская школа искусств им. И.Ф.Стравинского	- проведение концертов на базе ГБДОУ - ознакомительные экскурсии

## Дополнительные образовательные и иные услуги

Чтобы выбрать стратегию воспитательной работы, в 2025 году проводился анализ состава семей воспитанников

### Информация о социальном статусе семей воспитанников

Общее количество семей - 203, из них		
Полные семьи – 1 ребенок	59	
Полные семьи – 2 ребенка	86	
Полные семьи – 3 ребенка	25	
Полные семьи – более 3 –х детей	6	
Семьи вдовцы	2	
Матери (отцы) одиночки	12	
разведенные	10	
Областные	14	
Опекаемые	1	
В социально опасном положении	-	
Образовательный уровень родителей		
Высшее образование (оба родителя)	74	
Высшее образование (один из родителей)	56	
Среднее специальное образование (оба родителя)	28	
Среднее специальное образование (один из родителей)	56	
Среднее образование (оба родителя)	12	
Социальный состав		
Служащие	117	
Интеллигенция	47	
Бизнесмены	16	
Рабочие	99	
Неработающие	27	

### Основные формы работы с родителями (законными представителями)

Взаимодействие с родителями коллектив ГБДОУ строит на принципе сотрудничества. При этом решаются приоритетные задачи:

- повышение педагогической культуры родителей;
- приобщение родителей к участию в жизни детского сада;
- изучение установок семьи на воспитание детей.
- выявление и распространение лучшего опыта семейного воспитания.

**Формы работы из «Программы просвещения родителей (законных представителей) детей дошкольного возраста, посещающих дошкольные образовательные организации»:** общие и групповые родительские собрания; консультирование родителей специалистами ГБДОУ через информационный сайт ГБДОУ в сети «интернет»; проведение совместных мероприятий для детей и родителей; анкетирование (проведены два анкетирования по вопросам ЗОЖ и использовании гаджетов детьми дома); наглядная информация в группах; показ открытых мероприятий для родителей; выставки совместных работ; привлечение родителей к участию в проведении с детьми старшего дошкольного возраста мероприятий по профориентации и социальной адаптации - рассказ о своей профессии; заключение договоров с родителями (законными представителями) вновь поступивших детей; заключение дополнительных соглашений к договорам с родителями (законными представителями); психолого-педагогический консилиум, дает рекомендации по

организации психолого-педагогического сопровождения обучающегося, испытывающего трудности в освоении образовательной программы дошкольного образования, развитии и социальной адаптации, а так же рекомендации на районную комиссию в Государственное бюджетное учреждение дополнительного образования Центр психолого-педагогической, медицинской и социальной помощи Петродворцового района Санкт-Петербурга «Доверие». Особое внимание к выполнению «Методических рекомендаций по регулированию вопросов, связанных с использованием цифровых технологий несовершеннолетними в зависимости от их возраста», Минобрнауки России № МН-6/2164 от 24.07.2025 по вопросам здорового образа жизни при использовании гаджетов дома.

### Организация электронного и дистанционного обучения

**Формы сотрудничества с семьей:** социальные сети, электронная почта, сайт учреждения, смс-рассылка.

Госпаблики- социальная сеть, позволяющая активизировать работу с родителями, разнообразить формы взаимодействия, такие, как мастер-классы, акции и др. Воспитатель Титова Т.В., курирует этот раздел работы ДОУ.

Использование информационно-коммуникационной платформы «Сферум» в национальном мессенджере МАХ, курирует воспитатель Крюкова А.В.

Большое количество информации о деятельности детского сада представлена на этих платформах. Информация для родителей детей не посещающих ГБДОУ размещена отдельной строкой в меню сайта «Консультационный пункт», с ней можно ознакомиться, пройдя по ссылке [http://gbdou4.peter.gov.spb.ru/index/konsultacionnyj\\_punkt/0-101](http://gbdou4.peter.gov.spb.ru/index/konsultacionnyj_punkt/0-101)

### Информация СМИ о деятельности

Название СМИ, дата выхода номера	Название статьи	Краткое содержание	Автор
Газета «Вестник Петродворцового района» № 19 10.11.2025 г.	«И нами гордится страна»	Старших воспитанников детского сада № 4 приняли в ряды «орлят-дошколят»	Марина Корецкая
Заметки для ИМЦ Петродворцового района СПб; Мах и Сферум	Еженедельные мероприятия с детьми и педагогами		Педагоги ГБДОУ

**Вывод:** Полученные результаты свидетельствуют о соблюдении гарантий со стороны руководства ГБДОУ в обеспечении безопасных условий для жизни и здоровья детей и сотрудников учреждения, а также безопасных условий для реализации полноценного образовательного процесса.

Педагогический коллектив сочетал формы работы с родителями в дистанционном формате и очные встречи, что положительно отразилось на сотрудничестве детей и взрослых.

### 2.2. Система управления образовательной организацией

Управление дошкольным образовательным учреждением строится на принципах единоначалия и самоуправления, обеспечивающих государственно-общественный характер управления. Единоначальным органом управления является заведующий образовательным учреждением. Для обеспечения деятельности организационной структуры ГБДОУ в

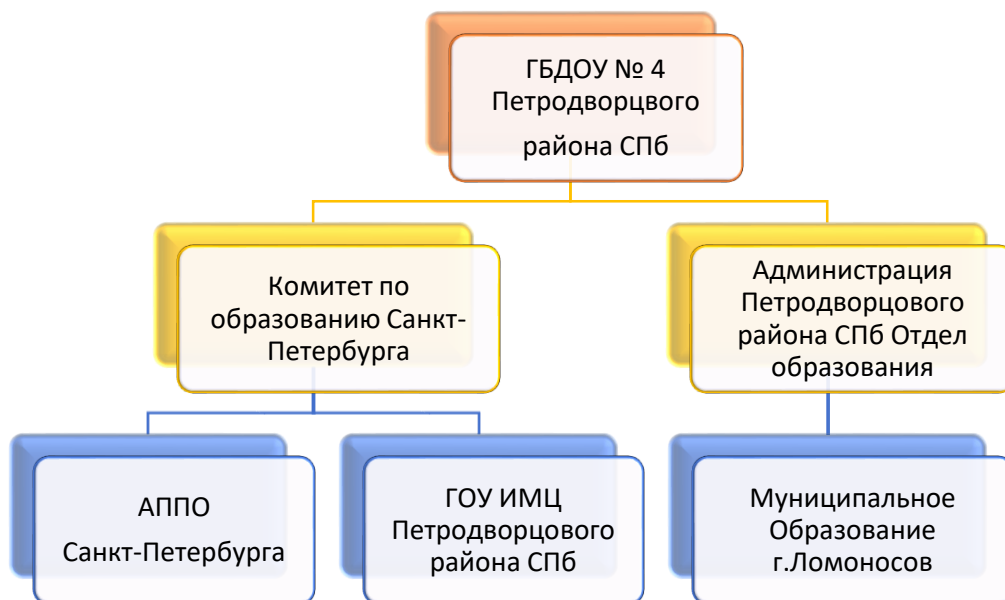
соответствии с методикой формирования штатного расписания определяется административно-управленческий аппарат.

Коллегиальными органами управления являются: Общее собрание работников Образовательного учреждения, Педагогический совет. Более подробно с структурой управления образовательным учреждением, компетенциями органов коллегиальных органов управления и локальными актами образовательного учреждения, регламентирующими их деятельность, можно познакомиться на сайте образовательного учреждения, пройдя по ссылке [http://gbdou4.peter.gov.spb.ru/index/struktura\\_i\\_organy\\_upravlenija\\_obrazovatelnoj\\_organizaciej/0-54](http://gbdou4.peter.gov.spb.ru/index/struktura_i_organy_upravlenija_obrazovatelnoj_organizaciej/0-54) В ГБДОУ продолжают формироваться новые элементы модели управления организацией, которые должны обеспечить:

- единство требований к качеству дошкольного образования;
- преемственность образовательного процесса между всеми инфраструктурными объектами;
- оперативное /опережающее реагирование на ситуацию реформирования системы образования и изменяющуюся образовательную политику.

Система взаимодействия образовательного учреждения с исполнительными органами власти, организациями – социальными партнёрами, представленная на рисунке должна обеспечить единую политику стратегического развития учреждения, согласованную с Учредителем в лице Комитета по образованию Санкт-Петербурга и администрации Петродворцового района Санкт-Петербурга и принятие стратегически важных для учреждения «вертикальных» решений, их трансляцию и выполнение на «горизонтальных» уровнях учреждения (в инфраструктурных единицах).

Система взаимодействия с учредителем и социальными партнёрами



2025 год был посвящен реализации приказа Минпрос РФ от 6 ноября 2024 г. № 779 «Об утверждении перечня документов, подготовка которых осуществляется педагогическими работниками при реализации основных общеобразовательных программ, образовательных программ среднего профессионального образования». Активность педагогического коллектива представлена в протоколах педагогических советах и рабочих совещаниях.

Об эффективной оценке государственно-общественного управления можно судить по принятым и выполненным решениям общих собраний и рабочих совещаний работников ГБДОУ.

Локальные акты учреждения, в части организации деятельности дошкольного образовательного учреждения представлены на сайте по ссылке: <http://gbdou4.peter.gov.spb.ru/index/dokumenty/0-55>

**Вывод:** Структура и система управления соответствуют специфике деятельности ГБДОУ.

В 2025 году в системе управления успешно использовались элементы электронного документооборота.

По итогам 2025 года система управления ГБДОУ оценивается как эффективная, позволяющая учесть мнение работников и всех участников образовательных отношений.

Информационная открытость деятельности ГБДОУ соответствует требованиям.

### **2.3.Содержание и качество подготовки обучающихся**

Метод наблюдения является основным в работе педагогов по выявлению уровня развития воспитанников в рамках целевых ориентиров дошкольного образования и качества освоения образовательных областей.

#### **Качество по системному изучению развития воспитанников, выявление индивидуальных потребностей и способностей воспитанников по пяти образовательным областям ФГОС ДО**

Обеспечение достижений в освоении Образовательной Программы дошкольного образования ГБДОУ № 4 Петродворцового района Санкт-Петербурга осуществляется в ведущих формах организации образовательного процесса:

- в организованных формах обучения;
- в совместной деятельности педагогов с детьми;
- в самостоятельной деятельности детей;
- в образовательной деятельности, осуществляемой в ходе режимных моментов;
- во взаимодействии с семьями детей и установления социального партнерства.

Результаты наблюдений позволяют воспитателям, музыкальным руководителям, инструктору по физическому воспитанию и педагогу-психологу получить обратную связь от педагогических действий и планировать дальнейшую индивидуальную работу с воспитанниками по образовательной программе, определить нагрузку, подобрать те методики и технологии, которые помогут ребёнку лучше освоить программные задачи, развить психические функции (память, внимание, мышление, воображение).

#### **Выводы:**

В 2025 году было 40 выпускников общеразвивающих групп, у большинства воспитанников прослеживается динамика развития по всем пяти образовательным областям ФГОС ДО.

Цели, поставленные педагогами достигнуты путем реорганизации среды и создания новых условий обучения и развития детей.

#### **Результативность участия воспитанников в районных и городских конкурсных мероприятиях, акциях**

В 2025 году воспитанники ГБДОУ участвовали в следующих мероприятиях районного, городского и всероссийского уровня:

<b>Название мероприятия в районе</b>	<b>Степень участия</b>
Администрация Петродворцового района СПб Районный фестиваль «Спорт, папа, мама и я»	Семья 3 место
Дом детского творчества Петродворцового района СПб Районный конкурс «Петродворцовая мозаика»	Диплом 1 степени

Муниципальный совет и местная администрация город Ломоносов, конкурс творческих работ «Сохраняя мир вокруг»	3 место
Муниципальный совет и местная администрация город Ломоносов, XXУШ конкурс творчества «Родник жизни» им. Н.А.Богдановой, посвященный всероссийскому празднику День матери, номинация «Рисунок» Номинация «Стихи о маме»	Лауреат 1 степени и специальный приз  Лауреат 3 степени
Конкурс «Разукрасим мир стихами»	1 место в номинации 5-6 лет
Акция – сбор гуманитарной помощи участникам СВО – открытки, письма	143 участника
МО Ломоносовский муниципальный район Ленинградской области Фот-конкурс «Соседи по планете - 2025» Номинация «Помощник по хозяйству»	победа
Центр культуры, спорта и молодежной политики МО Низинское сельское поселение Открытый поэтический конкурс «Есенинские чтения», посвященные 130-летию со дня рождения поэта С.А.Есенина	3 место
Центр культуры, спорта и молодежной политики МО Низинское сельское поселение П открытый творческий конкурс декоративно-прикладного творчества и изобразительного искусства «Любимой мамочке!», посвященном празднованию Дню матери Номинация «Изобразительное искусство»	3 место
<b>Название мероприятий в городе</b>	
ООО «ОЦ» Инициатива» Ш Всероссийская Олимпиада по математике «Цифрознайка»	1 место, количество набранных баллов: 49 из 50 возможных
Российский детский фонд Эколого-благотворительный проект «Крышечки ДоброТЫ»	143 участников
Администрация Невского района СПб СПб ГБУ «Дом культуры «Рыбацкий», конкурс детского рисунка «Осенняя прогулка»	Победитель
Администрация Невского района СПб СПб ГБУ «Дом культуры «Рыбацкий» Семейный фотоконкурс «Этот город – самый лучший»	Семья победитель
Городской проект «Искорки Доброты», дошкольное направление городского социального проекта «Огонек Добра» в рамках волонтерского движения 2025	Участие
СПб городской фестиваль и использованием информационно-коммуникационной платформы «Сферум» в национальном мессенджере МАХ «Новогодняя карусель»	Участие

**Вывод:** Учебный план в 2025 году выполнены в полном объеме.

Учебно-методические ресурсы, применяемые в образовательной деятельности, соответствуют требованиям.

#### 2.4. Качество кадрового обеспечения

Педагогическими и иными кадрами ГБДОУ укомплектовано полностью.

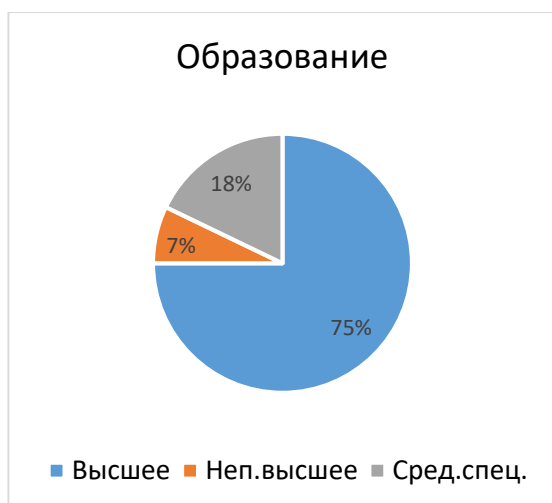
Все начинающие педагоги, имеющие стаж работы два года, проходят аттестацию на «соответствие занимаемой должности».

В сентябре 2025 года одна пара педагогов работает по системе наставничества: наставляемый-воспитатель Дымкова О.В., наставник воспитатель Титова Т.В., сопровождение созданной в ДОУ системой наставничества, является формой обучения и обеспечивается методическим инструментарием, помогающим освоить технологию совместного образования и реализовывать образовательную программу дошкольного образования.

Повышение квалификации за три года – 100% педагогов. Аттестация -100% педагогов подтвердили категорию из общего числа подавших заявление на аттестацию.

Характеристики профессионального педагогического образования представлены на гистограмме 1. Квалификационные характеристики педагогического коллектива представлены на гистограмме 2.

Гистограмма 1



Гистограмма 2



### Характеристика кадров

Категория кадров	Всего	Образование			Квалификационная категория		
		ср-спец	н. высшее	высшее	Соответствие/без категории	первая	высшая
Заведующий	1			1			
Старший воспитатель	1			1			1
Зам.заведующего по АХР	1			1			
Воспитатели	22	6		16	2/0	14	5
Муз. Руководитель	2		1	1		1	1
Инструктор по физ-ре	1			1		1	
Педагог-психолог	1			1		1	
Помощник воспитателя	8	8					
Специалист по охране труда	1			1			
Калькулятор	1			1			
Заместитель заведующего в сфере закупок	1			1			

### Количество педагогов, которые повысили свою категорию:

1 категория			Высшая категория		
2023	202	2025	2023	2024	2025
1	4	4	3	-	1

## Непрерывность развития педагогических и иных работников

Кол-во педагогов, которые прошли курсы повышения квалификации:

	СПб АПП О	ООО» Аничков мост»	ИМЦ Петродворцового района	О О О М о с к о в с к и й и н с т и т у т	СПб ЦОКО и ИТ	ООО «Невский альянс»	АНО ДПО Академия непрерывного образования	АНО ДПО Академия пост.образования	ГБ НОУ «Балтийский берег»	Ко н с е р в а т о р и я Р и м с к о г о - К о р с.	С П б П Д П О У М Ц п о Г О и Ч С	Итого кол-во педагогов/курсы	
	курсы	курсы	Проект ир. образ. деят 72 час	курсы	курсы	курсы	курсы	курсы	курсы	курсы	курсы		
Пед. Кадр ы	1	2	1	1	2	2	1	3	1	1	1	1	16/17
<b>Курсы повышения квалификации</b>													
	СПб ГКУ ДПО УМЦ по ГО и ЧС	АНО ДО Лингvano ва	Ростехнадзор электр обезопасность	Соц.п итание	АН О «Балт цент р»	ООО Цент проф.обучения	Ростехнадзор теплбезопасность	СПб ГБУ УМЦ «Организ ад. соц.питания»	ОО» Прогресс»				
Ины работ ники	4	1	5	1	1	1	2	5	1			11/21	
Итог о												<b>27/ 38</b>	

Обеспечение качественного учебно-методического процесса является одним из приоритетных направлений деятельности методических объединений и педагогических советов ГБДОУ, на которых выступают педагоги с опытом работы.

Пятый год педагоги входят в сетевое профессиональное сообщество ДОУ Петродворцового района Санкт-Петербурга по теме «Малая родина: культура, природа, искусство», куратор старший воспитатель Тихонова М.В.

Третий год педагогический коллектив ГБДОУ № 4 работает как инновационная площадка федерального уровня АНО ДПО «НИИ дошкольного образования «Воспитатели России» по теме «Картинная галерея в детском саду: ценности и смыслы» (приказ №1/КГ от 29.12.2025 года «Об утверждении перечня организаций, входящих в состав сетевой инновационной площадки федерального уровня Всероссийского образовательного проекта «Картинная галерея в детском саду: ценности и смыслы»).

Работа в 2025 году способствовала повышению интереса детей старшего дошкольного возраста к живописи.

### Основные результаты деятельности педагогических советов, как профессиональных объединений педагогических работников ГБДОУ

Дата	Количество присутствующих	тема	Ответственные, выступающие педагоги
19.03.2025	20	Речевое развитие дошкольников по ФГОС ДО и ФОД ДО. Итоги взаимопроверки по ЗКР	Смирнова Н.С. Тихонова М.В. воспитатели
29.05.2025	20	Итоги 2024–2025 учебного года: результаты и достижения, возможности и перспективы	Смирнова Н.С. Тихонова М.В. воспитатели
28.08.2025	19	Установочный, утверждение рабочих программ педагогов, рабочей программы воспитания	Смирнова Н.С. Тихонова М.В. воспитатели
05.11.2025	18	«Разъяснения положений приказа Минпрос РФ от 6 ноября 2024 г. № 779 «Об утверждении перечня документов, подготовка которых осуществляется педагогическими работниками при реализации основных общеобразовательных программ, образовательных программ среднего профессионального образования»	Смирнова Н.С. Тихонова М.В.
26.11.2025	21	Форма проведения педсовета – ярмарка Краеведение в работе с дошкольниками	Смирнова Н.С. Тихонова М.В.

### Участие педагогов в методической работе района, города

дата	Название мероприятия района	Степень участия
Октябрь 2025	ГБДОУ является базой для проведения районного конкурса педагогических достижений	Организация конкурсных занятий Тихонова М.В.
16.01.2025	РМО инструкторов по физической культуре	Тихонова М.В.

	Тема «Использование нетрадиционного оборудования в подвижных играх, как средство развития физических качеств у детей старшего дошкольного возраста»	инструктор по физической культуре Федорова А.И.
27.02.2025	Занятие курсов повышения квалификации по образовательной программе «Педагогическое сопровождение развития и воспитания детей раннего возраста»	Тихонова М.В., воспитатели групп
27.03.2025	Занятие курсов повышения квалификации по образовательной программе «Педагогическое сопровождение развития и воспитания детей раннего возраста»	Тихонова М.В., воспитатели групп
14.05.2025	Сетевое профессиональное сообщество «Малая родина: культура, природа, искусство» Панорама методических идей	
19.12.2024г	Сетевое профессиональное сообщество педагогов ДОУ Петродворцового района СПб «Малая родина: культура, природа, искусство». Встреча № 3 «Музейная педагогика: проблемы и перспективы развития».	Тихонова М.В. Бодрова О.В. Голосова Н.В.
14.10.2025	Сетевое профессиональное сообщество педагогов ДОУ Петродворцового района СПб «Малая родина: культура, природа, искусство». Встреча № 1: «Гостиные в работе со старшими дошкольниками. «Музыка дворцов. Духовые инструменты»	Тихонова М.В. музыкальный руководитель Кичайкин Д.С.
19.12.2025	Сетевое профессиональное сообщество педагогов ДОУ Петродворцового района СПб «Малая родина: культура, природа, искусство» Встреча № 3: «Синий цвет в искусстве»	Тихонова М.В. Кравец О.П. Голосова Н.В. Кичайкин Д.С.
12.11.2025 г.	Районная педагогическая конференция «Современная школа: пространство профессионального и личностного развития» 2025 год Секция для музыкальных руководителей ДОУ	Кичайкин Д.С. Щукина Г.Р.
20.11.2025 г.	Районная педагогическая конференция «Современная школа: пространство профессионального и личностного развития» 2025 год Секция для педагогических и управленческих кадров образовательных учреждений «Кибербезопасность и информационная безопасность: современные вызовы и решения»	Тихонова М.В.
20.10-30.11.2025	Фестиваль методических разработок «Педагогика здоровья»	Крюкова А.В. – диплом за 3 место

01-28.11.2025	ДДЮТ «Петергоф» Районный этап всероссийского конкурса учебных и методических материалов в помощь организаторам туристическо-краеведческой и экскурсионной работы с обучающимися, воспитанниками	Дымкова О.В., Титова Т.В.- победитель
<b>Название мероприятия города</b>		
СПб АППО ЦНППМ в течение года	СПб АППО Участие в очной экспертной сессии «Разработка показателей к критериям конкурсного испытания, взгляд методиста»	Старший воспитатель Тихонова М.В.
24-28 марта 2025	<b>Петербургский международный образовательный форум</b>	100% участие педагогов ГБДОУ № 4 в марафоне (очно и в дистанционном режиме)
ЦНППМ Центр непрерывного повышения педагогического мастерства АППО	В Санкт-Петербурге запущен цифровой сервис для помощи педагогам в планировании своего профессионального развития «Конструктор индивидуальной траектории профессионального роста»	У 16 педагогах создан и успешно функционирует личный кабинет
<b>Благотворительные акции</b>		
Ежемесячно, в течение года	Оказание гуманитарной помощи военнослужащим СВО	Благодарность от в/ч 41768 МО РФ в/ч 74479 г. Ломоносов Мотострелковый полк 1427 Госпиталь Стрельна СПб госпиталь Св Луки
Сентябрь-октябрь 2025	Участие в эколого-благотворительном проекте «Крышечки ДоброТы».	благодарность
Октябрь-ноябрь 2025	Участие в акции по сбору корма в кризисный центр для животных Кронштадта «Ковчег».	благодарность
в течение года	Сбор макулатуры. ПМЦ Петродворцового района.	благодарность

### Участие педагогов в профессиональных конкурсах, публикации

Название конкурса	результат
<b>Петродворцовый район</b>	
Профсоюзный фестиваль «Педагог – личность творческая» Петродворцового района номинация номинация «Хореографическое искусство» Номинация «Вокальное искусство»	Диплом 2 степени Диплом 3 степени
<b>Название мероприятия города и всероссийского уровня</b>	
Международный образовательный портал «Солнечный свет» Всероссийский конкурс «Осенний праздник»	победитель

Международный образовательный портал «Солнечный свет» Всероссийский конкурс «Праздник»	победитель
СПб ГБУ «ТЦБС Пушкинского района» Библиотека Развития и Знаний (филиал № 4) Конкурс декоративно-прикладного творчества «В стране сказок Джанни Родари»	Диплом лауреата 1 степени
СПб ГБУ КЦ «Троицкий» фестиваль-конкурс инклюзивного творчества «Добрый праздник»	Диплом победителя
МБУК «ЦСОБ» город Брянск, город Макеевка Межрегиональная фотоакция «Прогулки по родному краю»	участники

**Вывод:** Результаты анализа направлений и тематики дополнительных профессиональных программ (повышение квалификации), которые освоили воспитатели детского сада за три последние года, показывают, что все они по профилю педагогической деятельности.

Педагоги ГБДОУ постоянно повышают свой профессиональный уровень, эффективно участвуют в работе методических объединений Петродворцового района, знакомятся с опытом работы своих коллег и других дошкольных учреждений.

16 педагогов имеют кабинеты в СПб АППО ИОМ «Конструктор индивидуальной траектории профессионального роста».

Педагоги ГБДОУ владеют компьютерной грамотностью для обеспечения качества образовательной деятельности с применением дистанционных образовательных технологий.

Все это в комплексе дает хороший результат в организации педагогической деятельности и улучшении качества образования и воспитания дошкольников.

## 2.5. Качество учебно-методического и библиотечно-информационного обеспечения

Учебно-методический комплект соответствует образовательной программе дошкольного образования.

Качество учебно-методического и библиотечно-информационного обеспечения соответствует требованиям современного педагога и позволяет формировать индивидуальных образовательных траекторий педагогов с использованием цифровых технологий.

## 2.6. Качество материально-технической базы

Право оперативного управления зданием и бессрочное пользование земельными участками подтверждено право устанавливающими документами.

Реквизиты правоустанавливающих документов

<b>объект</b>	<b>Россия, Санкт-Петербург, Петродворцовый район, город Ломоносов, улица Скуридина, д.5, лит. А</b>
Земельный участок	Свидетельство о государственной регистрации права от 25.02.2014 № 78-78-05/001/2014-296
Здание	Свидетельство о государственной регистрации права от 18.09.2013 № 78-78-05/023/2013-039

Организация материально-технического обеспечения детского сада осуществляется в

соответствии с ФГОС ДО и рекомендациями по формированию инфраструктуры и комплектации учебно-методических материалов в целях реализации ОП ДО на основе ФОП ДО.

При построении развивающей предметно-пространственной среды учитываются индивидуальные особенности детей с ограниченными возможностями здоровья.

В учреждении созданы условия для использования ИКТ-технологий в образовательном процессе. Четыре из 11 групп оснащены комплектами интерактивного оборудования (интерактивные доски Smart Board). Музыкальный зал оснащен мультимедийным проектором, физкультурный зал оснащен мобильным автогородком для проведения практических занятий с детьми. Для педагогов во всех группах имеются ноутбуки.

Предметно-пространственная развивающая среда полностью укомплектована игровым, дидактическим и спортивным оборудованием в соответствии с ФГОС ДО (100%).

Территория ГБДОУ имеет: 11 изолированных детских игровых площадок, оборудованных современными малыми архитектурными формами, а также имеет композитное покрытие из резиновой крошки, общая площадь покрытия составляет 2972.00 кв. м.; в наличии - спортивная площадка и площадка для изучения правил дорожного движения.

Композитное покрытие прогулочных площадок из резиновой крошки имеет свое преимущество: эластичность, ударопоглощающие свойства, отличные ортопедические и амортизирующие характеристики, хорошее сцепление с подошвой, что предотвращает скольжение, практически нулевая водопроницаемость, долговечность, износостойкость, устойчивость к агрессивным внешним воздействиям, простота обслуживания, не требующая специальных навыков при уходе. Так же резиновые покрытия практически не деформируются, не растягиваются, не подвергаются усадке, после нагрузок быстро возвращают первоначальную форму.

Перечень помещений для организации образовательной деятельности и социально-бытовых условий для воспитанников и сотрудников представлен в таблице

<p>Организация предметной образовательной среды в дошкольных образовательных учреждениях и материальное оснащение, обеспеченность учебными материалами, наглядными пособиями, игрушками и игровыми предметами, наличие детских библиотек, экспозиций</p>	<p>Развивающая предметно - пространственная среда ГБДОУ соответствует реализуемым программам и технологиям, выстроена с учетом половозрастных особенностей воспитанников с соблюдением СанПиН; оснащение и оборудование групповых помещений и помещений ГБДОУ соответствует принципам построения развивающей среды по ФГОС ДО (содержательно-насыщенна, трансформируема, полифункциональна, вариативна, доступна и безопасна) и обеспечивает развитие детей по следующим направлениям: физическое развитие, познавательно-речевое, художественно – эстетическое, социально - личностное развитие.</p> <p>Развивающее оборудование деятельностного типа представлено, как в музыкальном и физкультурном залах, так и в группах и позволяет интегрировано решать задачи всех четырех направлений развития ребенка.</p> <p>ГБДОУ обеспеченно наглядными пособиями, игровыми предметами, имеются детские библиотеки художественной литературы в групповых.</p>
----------------------------------------------------------------------------------------------------------------------------------------------------------------------------------------------------------------------------------------------------------	------------------------------------------------------------------------------------------------------------------------------------------------------------------------------------------------------------------------------------------------------------------------------------------------------------------------------------------------------------------------------------------------------------------------------------------------------------------------------------------------------------------------------------------------------------------------------------------------------------------------------------------------------------------------------------------------------------------------------------------------------------------------------------------------------------------------------------------------------------------------------------------------------------------------------------------------------------

	<p>В холле второго этажа перед входом в музыкальный зал в выставочных витринах – полках представлены этнографические куклы в национальных костюмах Ленинградской области.</p> <p>На лестничном пролете между первым и вторым этажами размещены демонстрационные витрины-полки с набором этнографических кукол в национальных костюмах народов России.</p> <p>В холле второго этажа перед входом в музыкальный зал представлен шкаф – витрина с экспозицией русской народной утвари XVIII-XIX веков.</p>
Использование компьютера в образовательной работе с детьми	<p>В двух подготовительных и двух старших группах имеются интерактивные доски с программным обеспечением, т.о. все дети старшего дошкольного возраста обеспечены ознакомлением с ЭОР.</p> <p>В музыкальном зале мультимедийный проектор и экран для организации образовательной работы с детьми, родителями и педагогами.</p> <p>Во всех группах ноутбуки – для работы педагогов и реализации профессиональных компетентностей, заложенных в профессиональном стандарте.</p>
Обеспечение безопасности жизни и деятельности ребенка в здании и на прилегающей к ГБДОУ территории.	<p>В дошкольном учреждении разработаны:</p> <ul style="list-style-type: none"> <li>- Паспорт КСОБ</li> <li>- Паспорт антитеррористической безопасности,</li> <li>- Паспорт дорожной безопасности.</li> </ul> <p>В ГБДОУ оформлена наглядная информация по основам безопасности жизнедеятельности дошкольников; имеются плакаты и развивающие игры.</p> <p>ГБДОУ оборудован специальными системами безопасности:</p> <ul style="list-style-type: none"> <li>- кнопкой «Тревожной сигнализации»,</li> <li>- системой АПС,</li> <li>- средствами связи и оповещения людей о пожаре, дублированием сигнала о возникновении пожара на пульт подразделения пожарной охраны без участия работников учреждения.</li> </ul> <p>В дошкольном учреждении установлен видеодомофон, видеонаблюдение. Контроль за безопасностью в ГБДОУ в соответствии с контрактом круглосуточно осуществляет ООО «Лидер безопасности».</p> <p>Установлены современные системы защиты информации: Dallas Lock 8.0-K и ПКЗИ Vipnet 4.xКСЗ клиент. Российская операционная система Astra Linux, введён КАИС КРО (табелирование посещаемости воспитанников, ГИС ЕИАСБУ (1С зарплата кадры).</p>
Медицинское обслуживание.	Медицинское обслуживание воспитанников ГБДОУ осуществляется ГУЗ «Поликлиника № 122» на

	основании договора о сотрудничестве и совместной деятельности
<p>Материально-техническая база (состояние зданий, наличие всех видов благоустройства, бытовые условия в группах и специализированных кабинетах).</p>	<p>Здание ГБДОУ имеет 2 этажа, построено по типовому проекту в 1983 году. В ГБДОУ имеются все виды благоустройства: система центрального отопления и водоснабжения, канализация, стеклопакеты во всех помещениях. Здание оборудовано индивидуальным тепловым пунктом учета тепловой энергии с датчиками погодного регулирования. Все дети и сотрудники обеспечены средствами индивидуальной защиты.</p> <p>В ГБДОУ имеются оборудованные в соответствии с современными требованиями и оснащенные методическими и дидактическими пособиями:</p> <ul style="list-style-type: none"> <li>- 8 групповых помещений, включающих: группу, раздевальную комнату, туалетную и умывальную комнаты, буфетную;</li> <li>- 3 групповых помещения, включающих: группу, раздевальную комнату, туалетную и умывальную комнаты, буфетную, спальню;</li> <li>- музыкальный зал;</li> <li>- физкультурный зал;</li> <li>- пищеблок;</li> <li>- прачечная;</li> <li>- медицинский блок;</li> <li>- методический кабинет;</li> <li>- кабинет заведующего;</li> <li>- кабинет материального обеспечения учреждения.</li> </ul> <p>Используются ИКТ-технологии и программы: АИС ГЗ; ЕИС, «Вижен-Софт питание в детском саду», «Антивирус Касперского», bus.gov.ru, «Госпаблик», «Информационно-коммуникационная образовательная платформа «Сферум», АИП система «Меркурий». Установлена российская операционная система Dallas Lock 8.0-К и ПКЗИ Vipnet 4.xКСЗ клиент. Российская операционная система Astra Linux, введён КАИС КРО (табелирование посещаемости воспитанников, ГИС ЕИАСБУ (1С зарплата кадры).</p>
<p>Характеристика территории ГБДОУ: наличие оборудованных прогулочных площадок в соответствии с СанПиН, спортивной площадки, эколого-развивающего комплекса (уголки леса, сада, поля, цветники и т.д.).</p>	<p>Территория ГБДОУ имеет: 11 изолированных детских игровых площадок (по количеству групп), оборудованных современными малыми архитектурными формами, а так же имеет композитное покрытие из резиновой крошки, общая площадь покрытия составляет 2972.00 кв. м.; в наличии - спортивная площадка и площадка для изучения правил дорожного движения. Хозяйственная зона удалена от игровых площадок, имеет специальный въезд для транспорта. Колясочная и</p>

	парковка для велосипедов и самокатов расположена на отдельно выделенной площадке.
Качество и организация питания.	<p>В ГБДОУ организовано 4-х разовое питание на основе десятидневного меню, согласованное с Управлением Роспотребнадзора, утвержденное Управлением социального питания Правительства СПб.</p> <p>Используется программа ООО «Вижен-Софт: Питание в детском саду» 2025. АИП система «Меркурий» электронная сертификация продукции. Цифровая маркировка молочной продукции в национальной системе цифровой маркировки «Честный ЗНАК», ЕИС. В меню представлены разнообразные блюда. При составлении меню соблюдаются требования нормативов калорийности питания. При поставке продуктов строго отслеживается наличие сертификатов качества. Контроль за организацией питания осуществляет заведующим ГБДОУ. В ГБДОУ имеется вся необходимая документация по организации детского питания. Систематически ведётся журнал бракеража, журнал здоровья, ежедневно пишется меню-раскладка.</p> <p>Поставку продуктов питания осуществляет АО «Комбинат социального питания Красносельского района»</p>

Доступ в здание образовательной организации для инвалидов и лиц с ограниченными возможностями здоровья и их перемещение по зданию достаточны для детского сада общеразвивающего вида, в наличии приказ о сопровождении, журнал инструктажа ответственных за сопровождение инвалидов: входные двери и лестничные марши адаптированы тактильными знаками доступности и пиктограммами для инвалидов, на сайте раздел «Доступная среда». Также обеспечена антитеррористическая защищенность (кнопка вызова полиции, тревожная сигнализация, наличие поста охраны и пр.)

### **2.7. Функционирование внутренней системы оценки качества образования**

Система оценки качества реализации образовательной программы дошкольного образования на уровне ГБДОУ обеспечивает участие всех участников образовательных отношений и в то же время выполняет свою основную задачу - обеспечивает развитие ГБДОУ в соответствии с принципами и требованиями Стандарта.

Образовательная программа дошкольного образования предусматривает следующие уровни системы оценки качества:

- динамика развития ребенка, его образовательных достижений, основанная на методе педагогического наблюдения, используемая как профессиональный инструмент педагога с целью получения обратной связи от собственных педагогических действий и планирования дальнейшей индивидуальной работы с детьми по программе;
- внутренняя оценка, самооценка ГБДОУ;
- внешняя оценка ГБДОУ, в том числе независимая профессиональная и общественная оценка.

Важную роль в системе оценки качества образовательной деятельности играют также семьи воспитанников и другие субъекты образовательных отношений, участвующие в оценивании

образовательной деятельности, предоставляя обратную связь о качестве образовательных процессов.

**Вывод:** Внешняя и внутренняя системы оценки качества образования является достоверной, объективной и достаточной информацией для принятия адекватных управленческих решений и информирования всех участников образовательных отношений и заинтересованных лиц.

Ключевым уровнем оценки является уровень образовательного процесса, в котором непосредственно участвует ребенок, его семья и педагогический коллектив учреждения.

## 2.8. Реализация Программы Развитие ГБДОУ

Направление (проект)	Оценка актуального состояния внутреннего потенциала		Оценка перспектив развития с учетом изменения внешних факторов	
	Сильные стороны	Слабые стороны	Перспективы развития	Возможные риски
<b>«Кадры»</b>	Продуктивно работает система «эффективного контракта». Увеличение уровня доходов работников сферы образования Определены личные потребности педагогов в обучении.	Дефицит специалистов профильного образования	Участие в вебинарах, семинарах по работе с детьми с ОВЗ. Организация сотрудничества с высшими учебными заведениями	Дефицит специалистов профильного образования
<b>«Детский сад – база успешности»</b>	Функционирует объективная внутренняя система оценки качества образования	Отсутствие необходимого количества квалифицированных педагогов	Удовлетворенность родителей работой ГБДОУ	Кадровый дефицит специалистов. Недостаточный уровень финансирования
<b>«Патриотическое воспитание»</b>	Повышен уровень компетенций педагогов, профессионального мастерства для решения задач патриотического воспитания дошкольников	Недостаточный уровень финансирования.	К концу дошкольного возраста ребенок обладает начальными знаниями о природном и социальном мире, в котором он живет (п.1,2.ФОП ДО, ФОП) Проект «Орлята-дошколята» взаимодействие по преемственности со школой № 426.	Индивидуальная недостаточная готовность родителей к образовательной деятельности, отсутствие поддержки
<b>ДОУ.«Здоровье»</b>	Повышена персональная ответственность сотрудников учреждения за обеспечение безопасности жизни и здоровья детей – воспитанников ГБДОУ	Объективное ухудшение здоровья поступающих в ГБДОУ детей отрицательно сказывается на получении ими качественного образования	Совершенствование навыков дошкольников в различных видах двигательной активности при реализации ОО «Физическое развитие» ФГОС ДО и ФОП ДО	Отсутствие медперсонала в штате ГБДОУ.
<b>«Осознанный родитель»</b>	Регулярная информация об образовательной деятельности детского сада представлена на платформах:	Отсутствие корректности у родителей воспитанников	Начало реализации «Программы просвещения родителей»: возрождение традиций семейного воспитания, укрепление внутрисемейных отношений,	Недостаточная готовность и включенность родителей в управление качеством образования детей через общественно –

	<p>Госпаблики- социальная сеть , позволяющая активизировать работу с родителями;</p> <p>информационно-коммуникационная платформа «Сферум» в национальном мессенджере МАХ</p> <p>Информация для родителей детей не посещающих ГБДОУ размещена отдельной строкой в меню сайта «Консультационный пункт»</p> <p>Функционирует система ПШк</p>		<p>доступная психологическая, педагогическая помощь.</p>	<p>государственные формы управления</p>
<p><b>«Развитие материально-технической базы»</b></p>	<p>Создана современная и безопасная цифровая образовательная среда</p>	<p>Необходимость быстрого реагирования коллектива ГБДОУ на изменения окружающей обстановки</p>	<p>Функционирование современной и безопасной цифровой образовательной среды, обеспечивающей высокое качество и доступность дошкольного образования</p>	<p>Необходимость быстрого реагирования коллектива ГБДОУ на изменения окружающей обстановки</p>
<p><b>«Социальная активность»</b></p>	<p>Найдены формы эффективного взаимодействия с социальными партнерами по вопросам образования, оздоровления детей, а также семейного воспитания и социализации ребенка.</p> <p>Формируется положительный имидж ГБДОУ №4, как образовательного учреждения, так и социального партнера.</p>	<p>Снижение активности предполагаемых партнеров</p>	<p>Совершенствуется профессиональная компетентность и общекультурный уровень педагогических работников.</p>	<p>Снижение активности предполагаемых партнеров</p>

## 2.9. Финансовые ресурсы ГБДОУ и их использование

<i>Бюджетное финансирование:</i>	<i>Всего, тыс.руб.</i>
Субсидии на выполнение государственного задания	78 219 400,00
Субсидии на иные цели	0,00
Средства во временное распоряжение (обеспечение контрактов)	50 248,22

### Распределение средств бюджета учреждения по источникам их получения:

<i>Наименование показателя</i>	<i>КОСГУ</i>	<i>Сумма, тыс. руб.</i>
<i>Субсидии на выполнение государственного задания:</i>		
заработная плата	211	44 677 067,61
социальные пособия и компенсации персоналу в денежной форме	266	205 442,73
начисления на выплаты по оплате труда	213	13 004 789,04
услуги связи	221	62 501,44
коммунальные услуги	223	3 055 851,66
работы, услуги по содержанию имущества	225	3 326 532,63,40
прочие работы, услуги	226	3 434 697,95
страхование	227	26 056,52
основных средств	310	627 047,31
материальных запасов	340 (342,345,346, 344)	9 764 492,76
пособия по социальной помощи населению	262	84 765,00

<i>Структура расходов ГБДОУ:</i>		
Расходы на питание на 1 воспитанника сад 12 часов		310,83
Расходы на питание на 1 воспитанника раннего возраста 12 часов		272,76
<i>Внебюджетная деятельность:</i>		
Доходы от родительской платы	342	0,00
Доходы от питания сотрудников	342	115 806,36
Доходы от штрафов и пеней	140	24 976,35
Наличие фонда поддержки ГБДОУ, объем средств фонда, структура расходов и доходов фонда		нет
Наличие и стоимость дополнительных платных услуг		нет

### **Ремонты в ГБДОУ:**

- групповое помещение 2 старшая группа;
- групповое помещение 2 младшая группа и раздевалка;
- групповое помещение и спальня 3 группа раннего возраста;

**Показатели деятельности ГБДОУ детского сада № 4 Петродворцового района  
Санкт-Петербурга**

(в соответствии с приказом Минобрнауки РФ от 10 декабря 2013 года № 1324 «Об утверждении показателей деятельности образовательной организации, подлежащей самообследованию»)

№ п/п	Показатели	Единица измерения	Показатель
<b>1.</b>	<b>Образовательная деятельность</b>		
1.1	Общая численность воспитанников, осваивающих образовательную программу дошкольного образования, в том числе:	человек	203
1.1.1	В режиме полного дня (8-12 часов)	человек	203
1.1.2	В режиме кратковременного пребывания (3-5 часов)	человек	-
1.1.3	В семейной дошкольной группе	человек	-
1.1.4	В форме семейного образования с психолого-педагогическим сопровождением на базе дошкольной образовательной организации	человек	-
1.2	Общая численность воспитанников в возрасте до 3 лет	человек	40
1.3	Общая численность воспитанников в возрасте от 3 до 8 лет	человек	163
1.4	Численность/удельный вес численности воспитанников в общей численности воспитанников, получающих услуги присмотра и ухода:	человек/%	203/100%
1.4.1	В режиме полного дня (8-12 часов)	человек/%	203/100%
1.4.2	В режиме продленного дня (12-14 часов)	человек/%	-
1.4.3	В режиме круглосуточного пребывания	человек/%	-
1.5	Численность/удельный вес численности воспитанников с ограниченными возможностями здоровья в общей численности воспитанников, получающих услуги:	человек/%	-
1.5.1	По коррекции недостатков в физическом и (или) психическом развитии	человек/%	-
1.5.2	По освоению образовательной программы дошкольного образования	человек/%	-
1.5.3	По присмотру и уходу	человек/%	-
1.6	Средний показатель пропущенных дней при посещении дошкольной образовательной организации по болезни на одного воспитанника	день	1,2
1.7	Общая численность педагогических работников, в том числе:	человек	27
1.7.1	Численность/удельный вес численности педагогических работников, имеющих высшее образование	человек/%	20/74%

№ п/п	Показатели	Единица измерения	Показатель
1.7.2	Численность/удельный вес численности педагогических работников, имеющих высшее образование педагогической направленности (профиля)	человек/%	20/74%
1.7.3	Численность/удельный вес численности педагогических работников, имеющих среднее профессиональное образование	человек/%	7/26%
1.7.4	Численность/удельный вес численности педагогических работников, имеющих среднее профессиональное образование педагогической направленности (профиля)	человек/%	7/26%
1.8	Численность/удельный вес численности педагогических работников, которым по результатам аттестации присвоена квалификационная категория, в общей численности педагогических работников, в том числе:	человек/%	22/82%
1.8.1	Высшая	человек/%	7/26%
1.8.2	Первая	человек/%	15/55%
1.9	Численность/удельный вес численности педагогических работников в общей численности педагогических работников, педагогический стаж работы которых составляет:		
1.9.1	До 5 лет	человек/%	7/29%
1.9.2	Свыше 30 лет	человек/%	1/4%
1.10	Численность/удельный вес численности педагогических работников в общей численности педагогических работников в возрасте до 30 лет	человек/%	4/15%
1.11	Численность/удельный вес численности педагогических работников в общей численности педагогических работников в возрасте от 55 лет	человек/%	2/7%
1.12	Численность/удельный вес численности педагогических и административно-хозяйственных работников, прошедших за последние 5 лет повышение квалификации/профессиональную переподготовку по профилю педагогической деятельности или иной осуществляемой в образовательной организации деятельности, в общей численности педагогических и административно-хозяйственных работников	человек/%	30/100%
1.13	Численность/удельный вес численности педагогических и административно-хозяйственных работников, прошедших	человек/%	30/100%

№ п/п	Показатели	Единица измерения	Показатель
	повышение квалификации по применению в образовательном процессе федеральных государственных образовательных стандартов в общей численности педагогических и административно-хозяйственных работников		
1.14	Соотношение "педагогический работник/воспитанник" в дошкольной образовательной организации	человек/человек	1/8
1.15	Наличие в образовательной организации следующих педагогических работников:		
1.15.1	Музыкального руководителя	да/нет	да
1.15.2	Инструктора по физической культуре	да/нет	да
1.15.3	Учителя-логопеда	да/нет	-
1.15.4	Логопеда	да/нет	-
1.15.5	Учителя-дефектолога	да/нет	-
1.15.6	Педагога-психолога	да/нет	да
<b>2.</b>	<b>Инфраструктура</b>		
2.1	Общая площадь помещений, в которых осуществляется образовательная деятельность, в расчете на одного воспитанника	кв.м	4,2 м <sup>2</sup>
2.2	Площадь помещений для организации дополнительных видов деятельности воспитанников	кв.м	-
2.3	Наличие физкультурного зала	да/нет	да
2.4	Наличие музыкально-физкультурного зала	да/нет	да
2.5	Наличие прогулочных площадок, обеспечивающих физическую активность и разнообразную игровую деятельность воспитанников на прогулке	да/нет	да

### 3. Заключение. Перспективы и планы развития

Аналитический отчет по результатам самообследования отражает деятельность учреждения по основным направлениям.

Система оценки качества предоставляет педагогам и администрации ГБДОУ материал для рефлексии своей деятельности и для серьезной работы над образовательной программой, которую они реализуют. Результаты оценивания качества образовательной деятельности формируют доказательную основу для изменений образовательной программы, корректировки образовательного процесса и условий образовательной деятельности.

ГБДОУ укомплектован достаточным количеством педагогических и иных работников, которые имеют высокую квалификацию и регулярно проходят повышение квалификации, что обеспечивает результативность образовательной деятельности.

Все показатели образовательной деятельности выполнены на оптимальном уровне.

#### Риски и вызовы:

Внешние факторы - снижение уровня здоровья контингента воспитанников поступающих в ГБДОУ	Внутренние факторы – велик процент начинающих педагогов
---------------------------------------------------------------------------------------------	------------------------------------------------------------

появление родителей и семей разного уровня	риск профессионального выгорания
кризис института семьи, нарушение эмоциональной привязанности в детско-родительских отношениях; рост эмоциональной зависимости, дефицит эмоционального тепла и любви	риск неконструктивного вмешательства общественности (родители и др.) в организацию образовательного процесса

**Приоритетные задачи на 2026 год, обеспечивающие стабильное функционирование и развитие ГБДОУ:**

1. Совершенствование организационно-педагогических условий для укрепления здоровья дошкольников, как физического, психического, так и эмоционального.
2. Непрерывное неформальное профессиональное развитие кадров, используя возможности социального партнерства и сетевого взаимодействия педагогов района и города.
3. Актуализация содержания образования через процесс обновления образовательной программы дошкольного образования, внесение нового модуля «Орлята дошколята».
4. Продолжать реализацию «Программы просвещения родителей», используя разнообразные формы работы.

**Ожидаемый результат:**

Сформирован учебно-методический комплект к образовательной программе: подбор методик и технологий для реализации задач образовательной программы с учетом ФОП ДО.  
 Увеличилось количества педагогов повысивших свою квалификационную категорию.  
 Сформирован педагогический актив по реализации сетевого взаимодействия «Моя малая Родина: культура, природа, искусство».  
 Сформирован педагогический актив по реализации проекта «Картинная галерея в детском саду» (федеральная площадка).  
 Освоена и реализована «Программа просвещения родителей», особое внимание уделено опыту семейного воспитания на основе традиционных российских духовно-нравственных и социокультурных ценностей.

Заведующий

Н.С. Смирнова